

# Carta a la comunidad



El transporte público desempeña un papel social y económico fundamental en nuestra comunidad al brindar acceso a oportunidades, hacer que los desplazamientos sean más asequibles y estimular la actividad económica. Por ejemplo, las inversiones en infraestructura de MTD han tenido un impacto directo en el empleo y el crecimiento económico. El Informe a la Comunidad de este año destaca muchos de los proyectos del estado de buen mantenimiento de la agencia que contribuyen a impulsar la actividad económica actual, mientras que los proyectos ya finalizados darán como resultado un aire más limpio y una comunidad con una mayor calidad de vida.

Estas inversiones permiten a MTD seguir mejorando la calidad de vida de muchos adultos mayores y personas con discapacidad de nuestra comunidad, quienes representan el 15% de nuestros pasajeros anuales, al apoyar su vida independiente. Estos proyectos también benefician a las familias locales al proporcionar transporte seguro y confiable para nuestros jóvenes. El año pasado, los estudiantes de K-12 representaron más del 9% de los pasajeros de MTD en todos nuestros servicios. Además, nuestros convenios de pases de autobús para estudiantes de SBCC y UCSB brindan un beneficio significativo a los usuarios y reducen el impacto en los vecindarios al facilitar el acceso al transporte público.

Desde Carpinteria hasta Goleta, los autobuses de ruta fija de MTD y ahora el servicio a demanda con The Wave, reducen el tráfico y contribuyen cada día a hacer de nuestra comunidad un lugar más seguro y limpio para vivir. En MTD estamos orgullosos de ayudar a mantener nuestra comunidad en movimiento.

**Jerry Estrada**  
**Gerente General de MTD**

**Junta Directiva**

Dave Davis, Presidente  
David Tabor, Vicepresidente  
Jen Lemberger, Secretaria

Arjun Sarkar  
Monica Solorzano  
Paula Perotte  
Alberto Lapuz



## La misión de MTD

es mejorar la movilidad de los residentes, los viajeros y visitantes de la Costa Sur ofreciendo un servicio de transporte seguro, atractivo, equitativo, ambientalmente responsable y fiscalmente sólido.

Santa Barbara Metropolitan Transit District  
550 Olive Street, Santa Barbara, CA 93101  
805.963.3364 | [www.sbmtd.gov](http://www.sbmtd.gov)

    @santabarbaramtd

# INFORME A LA COMUNIDAD

Enero 2026





### El Shuttle regresa para satisfacer la demanda de manera eficiente



El servicio de transporte totalmente eléctrico Downtown–Waterfront Shuttle regresó por segundo año consecutivo durante el verano, respondiendo a la gran demanda de pasajeros y al continuo interés de la comunidad, con un aumento del 13% en el número de usuarios con respecto a 2024. Operando como una ruta circular, el servicio conectaba el centro de la ciudad, el puerto, Stearns Wharf y el Zoológico de Santa Bárbara, ofreciendo una forma cómoda y ecológica de disfrutar de algunos de los destinos más populares de la ciudad.

El servicio estuvo disponible los viernes, sábados y domingos, del 30 de mayo al 2 de septiembre de 2025. Al concentrar el servicio durante los períodos de mayor afluencia de visitantes y utilizar vehículos de cero emisiones, MTD logró maximizar los beneficios para los usuarios, utilizando los recursos públicos de manera eficiente y responsable.

### Actualización de tarifas y mejoras en Tap2Ride

Después de 16 años sin cambios en las tarifas, el aumento de los costos operativos hizo necesario que MTD actualizara su estructura tarifaria. A principios de 2025, MTD revisó detenidamente el sistema de tarifas existente, recabó la opinión de la comunidad y realizó un análisis de equidad tarifaria antes de ajustar la tarifa base de \$1.75 a \$2.50, e incrementar el precio de los pases de 10 viajes y de 30 días.

Para apoyar la sostenibilidad financiera a largo plazo y, al mismo tiempo, mantener el transporte público accesible, MTD continúa ofreciendo tarifas con descuento para personas mayores de 65 años, personas con discapacidades y titulares de la tarjeta Medicare, ahora disponibles a través del sistema de pago sin contacto Tap2Ride. Los usuarios elegibles pueden registrarse y recibirán automáticamente la tarifa con descuento, con un límite de costo que garantiza que nunca paguen más del costo de un pase diario con descuento o un pase de 30 días con descuento en un período de 30 días.



### Proyecto de Marquesina Haley: Mantener la infraestructura del distrito en buen estado

El Proyecto de Marquesina Haley representa una inversión estratégica en la infraestructura de operaciones y mantenimiento de MTD, diseñada para apoyar la transición continua hacia una flota más eficiente y con cero emisiones. El proyecto incluye la retirada de cuatro cargadores de autobuses BYD existentes y la instalación de 14 puertos de carga para autobuses de servicio pesado y tres puertos de carga de Nivel 2, junto con mejoras en la infraestructura eléctrica para ampliar la capacidad de carga.

Otras mejoras incluyen nueva iluminación, repintando de las estructuras existentes y la instalación de nuevas canaletas y bajantes para mejorar la durabilidad y la funcionalidad de las instalaciones. La isla de combustible ya ha sido renovada con una nueva capa de pintura e iluminación LED mucho más brillante, lo que mejora la visibilidad y la seguridad. En conjunto, estas mejoras garantizan que los fondos públicos se inviertan en infraestructura que proporcione eficiencia operativa, confiabilidad y valor a largo plazo para la comunidad.

### El servicio bajo demanda The Wave se lanza en Goleta e Isla Vista

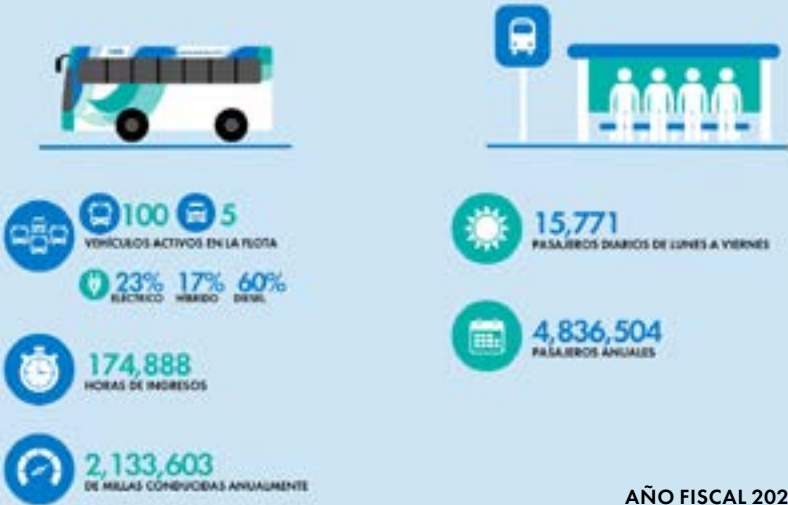
Tras años de planificación, en abril de 2025, MTD lanzó su primer servicio de microtransporte a demanda, conocido como The Wave, en una parte de Goleta e Isla Vista. The Wave ofrece un servicio flexible puerta a puerta que opera a demanda cuando los pasajeros solicitan un viaje a través de la aplicación TransLoc o llamando al Centro de Tránsito. Este proyecto piloto se financia con fondos únicos del programa Low-Carbon Transit Operations del Estado de California.

Diseñado para complementar, y no para reemplazar el servicio de autobuses de ruta fija de MTD, The Wave cubre las brechas de servicio en áreas que no están cubiertas por las rutas de MTD o que no cuentan con servicio de autobús directo. Al conectar destinos importantes como el corredor comercial de Calle Real, la estación de tren de Goleta, el aeropuerto de Santa Bárbara, UCSB y los centros comunitarios de Isla Vista y Goleta, este servicio ya ha marcado una diferencia en la vida de los residentes y visitantes de la zona. Operado con furgonetas Ford Transit, el servicio The Wave es accesible para personas con discapacidad y está disponible para pasajeros de todas las capacidades. A finales de diciembre de 2025, The Wave había transportado a más de 1500 pasajeros.

MTD prevé implementar The Wave en la zona de Carpintería en 2026.



### ESTADÍSTICAS DEL DISTRITO



AÑO FISCAL 2024-2025

### La Terminal 2 vuelve a estar operativa, contribuyendo a la eficiencia del sistema

En diciembre, MTD comenzó a operar un servicio limitado desde la recién rehabilitada Terminal 2 en Goleta, lo que representa un hito importante en el plan operativo a largo plazo del distrito. Si bien aún quedan mejoras por realizar, la reanudación del servicio en la Terminal 2 constituye un paso fundamental en la historia de MTD y en su capacidad futura.

MTD inició la construcción de la Fase 1 en la Terminal 2 en mayo de 2024 y logró poner en funcionamiento las instalaciones de forma provisional en tan solo un año y medio. Este enfoque por fases permitió a MTD comenzar a obtener beneficios operativos mientras continuaba invirtiendo los fondos públicos de manera responsable y estratégica.

El servicio continuará operando desde la Terminal 2 hasta mediados de junio de 2026, fecha en la que se prevé el inicio de la construcción de la Fase 2, que se centrará en un nuevo edificio y marquesinas. Una vez que esté completamente operativa, se espera que la terminal reconstruida tenga capacidad para aproximadamente 20 autobuses y dé servicio a una mayor proporción de las rutas de MTD en las áreas de Goleta e Isla Vista, mejorando la eficiencia, la flexibilidad y la prestación del servicio para la comunidad.



### Señales de paradas de autobús

Después de años implementando el logotipo y la paleta de colores actualizados de MTD en materiales impresos y en la pintura de los autobuses, ¡por fin se ha renovado un elemento presente en todos los barrios! A mediados de enero de 2026, todos los letreros de las paradas de autobús del sistema fueron reemplazados por nuevos letreros de alta calidad, diseñados para durar muchos años.

Con los colores azul brillante, blanco y turquesa de la marca MTD y calcomanías reflectantes con los números de las rutas, estos nuevos letreros reemplazaron a los antiguos letreros amarillos, negros y blancos, algunos de los cuales llevaban instalados más de 20 años.